

1. 타겟보드 부팅 확인[Windows]

Windows에서 타겟보드의 부팅을 확인하기 위해서 Hyper Terminal이라는 통신 에뮬레이터를 사용한다.

1.1. Hyper Terminal 이란?

일반적인 텍스트 환경의 통신 서비스에 연결할 때 사용하는 통신 프로그램으로 Windows 자체적으로 내장되어 있다.

1.2. Hyper Terminal 사용 목적

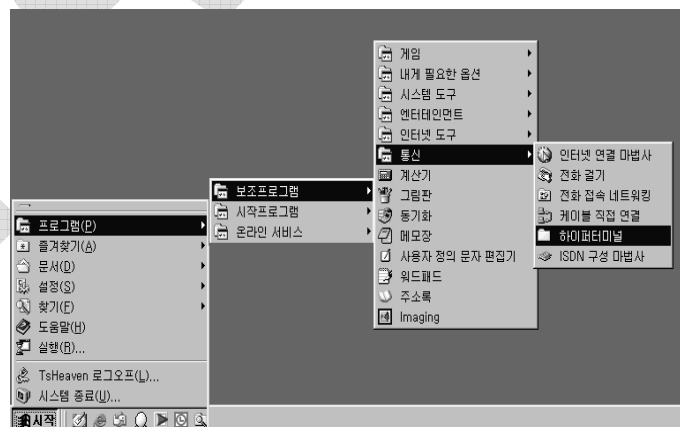
Windows 환경에서 타겟보드의 시리얼 케이블을 통하여 타겟보드 기능을 TEST하기 위한 것이다.

1.3. Hyper Terminal 설치 확인

- 하이퍼터미널이 설치가 되어 있는지 확인을 하기 위해서 [시작]-[프로그램]-[보조 프로그램]-[하이퍼터미널]이 있는지 확인한다.
- 없는 경우 하이퍼터미널을 설치하기 위해서는 [시작]-[설정]-[제어판]-[프로그램 추가/삭제]를 두 번 클릭하여 [Windows 설치] 탭을 선택한다.
- 구성요소 안에서 [통신]을 선택하고 [자세히]를 누른다.
- [하이퍼터미널]의 앞의 체크 박스에 체크를 하고 [확인]을 누른다.

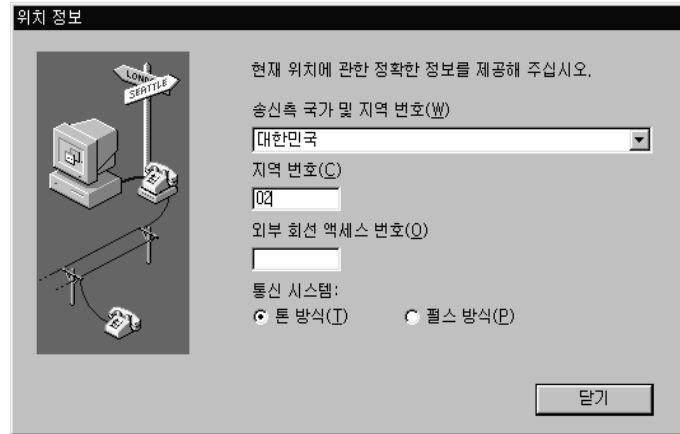
1.4. Hyper Terminal의 위치

- [시작]을 클릭하고 [프로그램]-[보조프로그램]-[통신]을 차례로 가리킨 다음 [하이퍼터미널]을 클릭, [Hypertrm.exe]를 실행하면 하이퍼터미널을 시작할 수 있다.



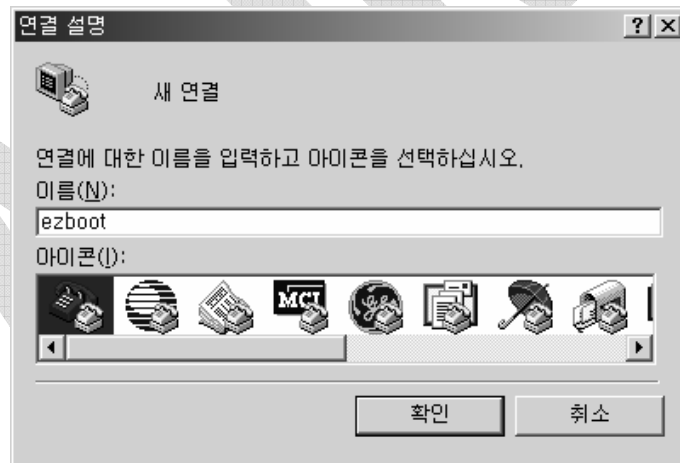
1.5. Hyper Terminal 사용 방법

- 처음으로 Hyper Terminal를 실행하면 다음 화면이 나타난다. [이후 보이지 않음]



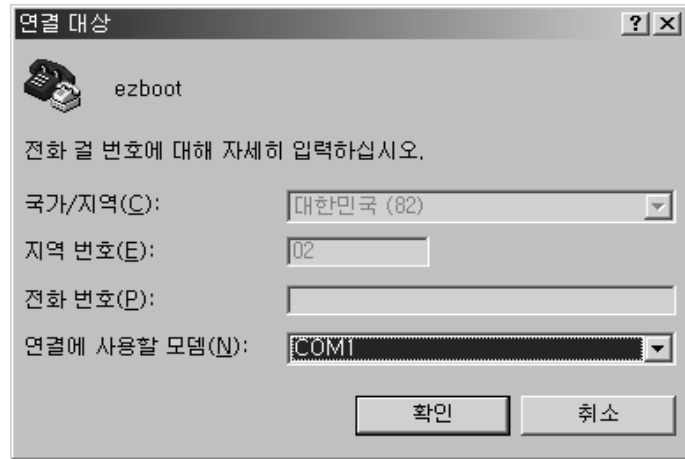
만약, 위의 화면이 나타나면, [지역번호(C)]에 [02]를 치고, 닫기 버튼을 누르면 된다.

- Hyper Terminal의 처음 실행이 아니면 위의 1번 화면 없이 이 화면이 나타난다.



위의 화면에서 [이름(N)]란에 임의의 이름을 써 넣는다. [아이콘(I)]도 사용자 마음에 따라 고른 후 [확인] 버튼을 클릭하면 된다.

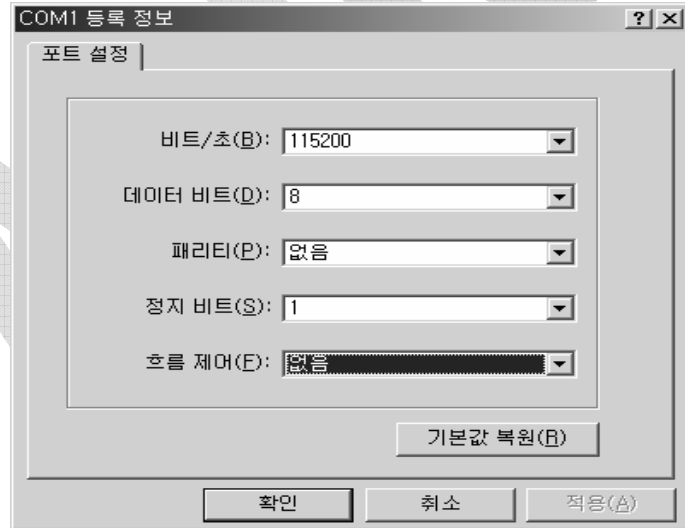
- 새 연결까지 확인이 되면 연결대상이라는 화면이 나타난다.



연결에 사용할 모뎀(N)에 타겟보드와 연결된 시리얼케이블 포트를 선택, 확인버튼을 누른다.

일반적으로 PC의 Com1에 시리얼 케이블을 연결하고, [Com1에 직접연결]을 선택 한다.

- Com1의 등록 정보

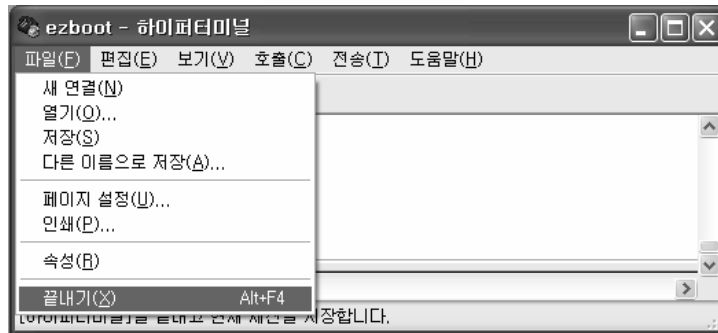


[포트설정]을 다음과 같이 설정한다.

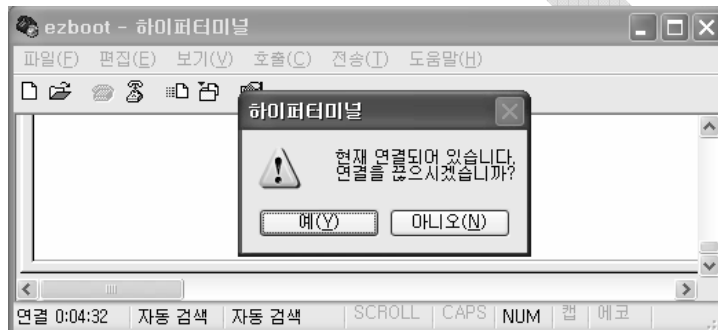
- ❖ 초당 비트 수(B) : 115200
- ❖ 데이터 비트(D) : 8
- ❖ 패리티(P) : 없음
- ❖ 정지 비트(S) : 1
- ❖ 흐름 컨트롤(F) : 없음

설정이 끝났으면 [확인] 버튼을 누른다.

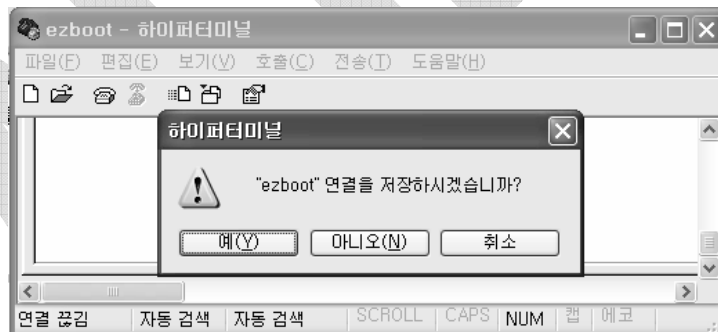
- Hyper Terminal을 종료한다.



- 다음 화면에서 [예(Y)]를 누른다.



- ezboot 연결을 저장하시겠습니까?에서 [예(Y)]를 누른다.



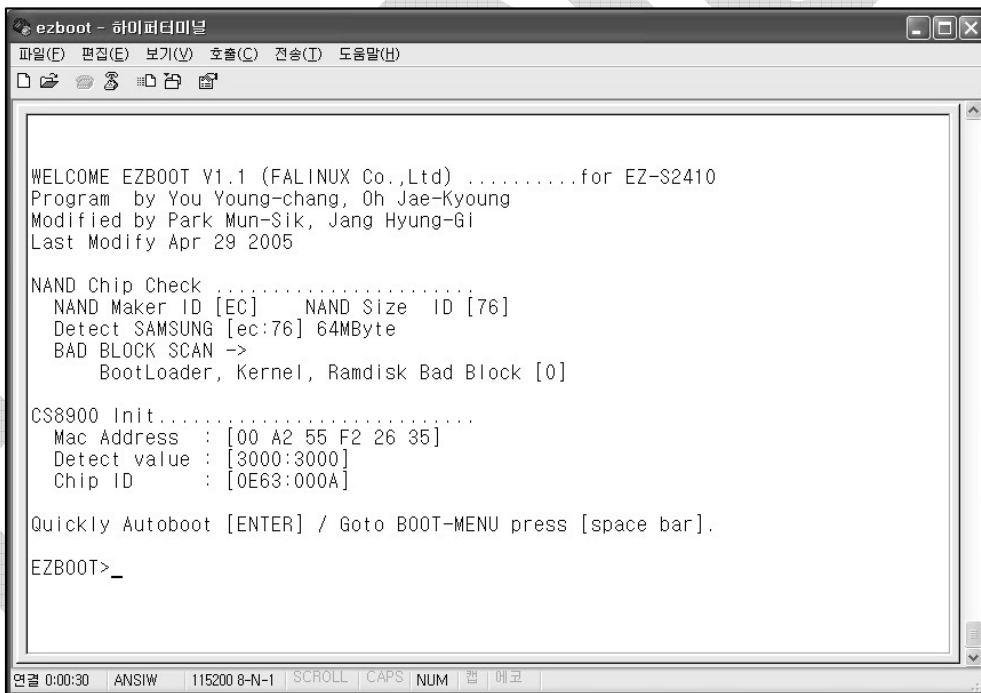
- ezboot 세션이 하이퍼터미널의 디렉토리에 생성이 된 것을 확인한다.



- ezboot.ht를 더블 클릭하여 지금까지 설정한 하이퍼터미널을 띄운다.



- 여기서 타겟보드의 전원이 OFF 상태에 있으면, ON 상태로 전환하라. 만일 전원이 ON상태이면 RESET 스위치를 한번 누르면 다음과 같은 화면이 나타난다.



Quickly Autoboot [ENTER] Goto BOOT-MENU press [] 에서 스페이스바를 누르면 EZBOOT>_ 가 나타난다. 엔터키(ENTER)를 입력하여 제대로 통신이 이루어 지는지 확인하기 바란다.

만약, 이상이 있을 경우 시리얼 케이블의 연결상태 및 타겟보드, 프로그램 설정 등을 다시 한번 꼼꼼히 확인해 볼 필요가 있다.